

## Chapitre 5 L'établissement d'une stratégie générale d'évaluation

L'établissement d'une stratégie générale d'évaluation s'effectue à la dernière étape d'une démarche de planification d'enseignement, mais elle est tributaire d'un ensemble de décisions prises au moment de l'élaboration du programme d'études, de l'établissement du devis local, de l'élaboration du plan-cadre, du plan de cours et, finalement, du plan de leçon.

Après avoir clarifié les niveaux de planification d'un cours, la présentation du processus de planification d'un cours permet de situer l'étape d'élaboration de la stratégie générale d'évaluation. Les décisions prises au moment de la détermination du choix des parties de cours conditionnent les choix concernant l'évaluation des apprentissages. En effet, le choix de la séquence des apprentissages établit la progression des apprentissages selon les étapes de développement d'une compétence qui correspondront aux diverses activités d'évaluation sommative dans le cadre d'un cours.

L'évaluation n'est plus un acte extérieur au processus d'enseignement et d'apprentissage. Ce n'est plus un acte qui dérange le processus pédagogique et qui ne sert qu'à couronner le succès ou à confirmer un échec. « L'enseignement, l'apprentissage et l'évaluation ne sont pas envisagés en séquence, comme des moments distincts de la démarche pédagogique, mais plutôt dans leur interaction dynamique au sein de cette démarche. Il n'y a donc pas lieu de concevoir des situations d'évaluation distinctes des situations d'apprentissage, l'évaluation devenant partie intégrante d'une démarche pédagogique dans laquelle s'inscrivent diverses modalités de régulation ou d'autorégulation des activités d'apprentissage et d'enseignement. » (Legendre, 2001) Cela est particulièrement vrai pour l'évaluation formative, une évaluation intégrée à l'apprentissage et adaptée aux processus de développement de compétences.

La fin de cette activité consiste à élaborer une stratégie générale d'évaluation. Tout d'abord, la démarche est présentée à l'aide d'un exemple de stratégie générale d'évaluation. Ensuite, après avoir défini les niveaux de planification d'un cours (Instrument 5.B), l'Instrument 5.C met en évidence le processus de « planification d'un cours centré sur le développement d'une compétence » et permet de situer la place de l'élaboration d'une stratégie générale d'évaluation.

Après l'étude des composantes d'une stratégie générale d'évaluation, cette activité propose, finalement l'élaboration de la stratégie générale.

## **Sommaire de ce chapitre :**

### **Activité 5 :**

#### **La stratégie générale d'évaluation**

- Activité 5.1 : Exemple d'une stratégie générale d'évaluation et documents afférents
- Activité 5.2 : Les niveaux de planification
- Activité 5.3 : Les composantes et les outils d'une stratégie générale d'évaluation
- Activité 5.4 : L'élaboration d'une stratégie générale d'évaluation

### **Instruments :**

- Instrument 5.A : Exemple d'une stratégie générale d'évaluation et documents afférents
- Instrument 5.B : Les niveaux de planification d'un cours : du devis ministériel au plan de leçon
- Instrument 5.C : Planification d'un cours centré sur le développement d'une compétence
- Instrument 5.D : Les composantes et outils d'une stratégie générale d'évaluation

### **Document complémentaire :**

- Document complémentaire 6 : De la démarche de planification au plan d'évaluation de l'épreuve terminale de cours

## Activité 5

### La stratégie générale d'évaluation

|                    |   |
|--------------------|---|
| <b>Titre</b>       | <b>La stratégie générale d'évaluation</b>   |
| <b>Objectifs</b>   | <p>Distinguer les niveaux de planification.</p> <p>Établir des liens entre la planification de l'enseignement et l'évaluation.</p> <p>Produire les principales étapes d'une stratégie générale d'évaluation.</p>  |
| <b>Description</b> | <p>Au moment de produire un plan de cours, de nombreuses décisions sont assujetties à celles prises antérieurement lors de l'élaboration locale du programme et du plan-cadre de cours.</p> <p>Après avoir clarifié les niveaux de planification d'un cours, la présentation du processus de planification d'un cours permet de situer l'étape d'élaboration de la stratégie générale d'évaluation. Les décisions prises au moment de la détermination du choix des parties de cours conditionnent les choix concernant l'évaluation des apprentissages. En effet le choix de la séquence des apprentissages établit la progression des apprentissages selon les étapes du développement d'une compétence qui correspondront aux diverses activités d'évaluation sommative dans le cadre d'un cours.</p> <p>La détermination du choix des parties de cours établit d'abord les bases pour assurer ensuite la production d'une stratégie générale d'évaluation. Chaque partie de cours devient une étape dans le développement de compétences et matière à évaluation sommative en cours d'apprentissage et au terme de l'apprentissage.</p> |
| <b>Déroulement</b> | <p><b>Activité 5.1</b></p> <p><i>Exemple d'une stratégie générale d'évaluation</i></p> <p>A. Présenter, expliciter et échanger sur l'exemple d'une stratégie générale d'évaluation comprenant :</p> <ul style="list-style-type: none"> <li>— la description de la cible de formation visée;</li> <li>— la séquence des apprentissages;</li> <li>— la vue synoptique des parties de cours;</li> <li>— les composantes de la stratégie générale d'évaluation de l'exemple en utilisant l'Instrument 5.A : « Exemple d'une stratégie générale d'évaluation et documents afférents ».</li> </ul>  |

### **Activité 5.2**

#### *Les niveaux de planification*

- B. Au moment d'établir la stratégie générale d'évaluation, de nombreuses décisions ont déjà été prises à différents niveaux de planification, lesquelles viennent influencer sinon déterminer la stratégie générale :
- d'abord, il y a le devis local à la suite de l'analyse de la description ministérielle de la compétence;
  - il y a le plan cadre approuvé par l'équipe programme;
  - enfin, il y a le plan de cours de l'enseignant.

Pour que la démarche soit bien située, présenter, expliciter et discuter les niveaux de planification d'un cours à partir de l'Instrument 5.B.

Ensuite, échanger sur le processus de planification d'un cours centré sur le développement d'une compétence (Instrument 5.C) afin de mettre en lumière les pratiques personnelles des participants en matière de planification d'enseignement.

On peut aussi, en dernière analyse, échanger sur le processus et le produit de la démarche locale d'élaboration de programme.

Au moment d'établir le plan d'évaluation, plusieurs décisions ont déjà été prises lors des premières étapes du processus d'élaboration locale de programme. Les choix à faire au moment de l'évaluation des apprentissages reposent sur ces informations antérieures.

Afin de clarifier le contexte des décisions à prendre, il est bon de se rappeler tout le processus d'élaboration tant en ce qui concerne le programme qu'en ce qui concerne le cours. Les informations colligées lors de la réalisation de ces étapes ont un effet cumulatif qui agit et sur le contexte et sur le contenu du plan d'évaluation de la stratégie générale d'évaluation et de l'épreuve terminale de cours.

Comme les démarches d'élaboration sont différentes d'un cégep à l'autre, chaque participant se réfère à la démarche locale adoptée dans son collège. On peut, à titre d'exemple, consulter le document complémentaire 6 intitulé « De la démarche de planification au plan d'évaluation de l'épreuve terminale de cours ».

### **Activité 5.3**

#### *Les composantes d'une stratégie générale d'évaluation*

- C. Présenter, expliciter et échanger sur les composantes d'une stratégie générale d'évaluation en utilisant l'Instrument 5.D : « Les composantes d'une stratégie générale d'évaluation » et sur les outils qui accompagnent ce document.

|                                       |  |
|---------------------------------------|--|
|                                       | <p><b>Activité 5.4</b></p> <p><i>L'élaboration d'une stratégie générale d'évaluation</i></p> <p>D. Élaborer en petites équipes de travail d'un même programme une stratégie générale d'évaluation :</p> <ol style="list-style-type: none"> <li>a. Revenir sur l'exemple présenté dans l'Instrument 5.A.</li> <li>b. Choisir une compétence à développer dans un cours ou une partie de compétence.</li> <li>c. La stratégie générale d'évaluation constitue la dernière étape du processus de planification d'un cours. Elle tient compte des décisions prises lors de l'analyse de la cible de formation et du découpage du cours en parties. La consultation de la présentation du cours ainsi que de la description des parties de cours dans le plan de cours facilitent l'établissement de la stratégie générale d'évaluation.</li> <li>d. Remplir la grille des composantes d'une stratégie contenue dans l'Instrument 5.D.</li> </ol> <p>E. Faire le bilan des réalisations et des difficultés rencontrées lors de l'élaboration de la stratégie.</p> |
| <p><b>Rôles de l'animateur</b></p>    | <p>Susciter un climat favorable à l'échange.</p> <p>Être précis dans le déroulement de l'activité qui comporte plusieurs consignes.</p> <p>Amener les participants à expliciter leurs façons de faire personnelles dans la détermination d'une stratégie générale d'évaluation.</p>  |
| <p><b>Rôles des participants</b></p>  | <p>S'engager avec diligence dans la réalisation des diverses parties de cette activité qui exige une participation active.</p> <p>Dresser un bilan personnel des façons de produire une stratégie générale d'évaluation.</p>   |
| <p><b>Matériel pédagogique</b></p>    | <p>Instrument 5.A : Exemple d'une stratégie générale d'évaluation et documents afférents</p> <p>Instrument 5.B : Les niveaux de planification d'un cours : du devis ministériel au plan de leçon</p> <p>Instrument 5.C : Planification d'un cours centré sur le développement d'une compétence</p> <p>Instrument 5.D : Les composantes d'une stratégie générale d'évaluation</p>   |
| <p><b>Document complémentaire</b></p> | <p>Document complémentaire 6 :</p> <p style="text-align: center;">« De la démarche de planification au plan d'évaluation de l'épreuve terminale de cours »</p>   |
| <p><b>Durée approximative</b></p>     | <p>Activité 5.1 : 2 heures</p> <p>Activité 5.2 : 2 heures</p> <p>Activité 5.3 : 2 heures</p> <p>Activité 5.4 : 6 heures</p>  |

## Instrument 5.A

### Exemple d'une stratégie générale d'évaluation et documents afférents<sup>59</sup>

#### A. Description de la cible de formation visée

(exemple du cours « Évaluer des compétences »)

##### I. Objectif

##### II. Standard

#### Énoncé de la compétence

#### Contexte de réalisation

Élaborer une activité d'évaluation sommative des apprentissages attestant le développement de toutes les composantes de la ou des compétences visées dans un cours

- Individuellement ou en équipe;
- À l'occasion de l'élaboration ou de la révision d'un plan de cours;
- À l'aide de la documentation produite pour cette activité et des outils disponibles;
- En tenant compte des précisions fournies par la PIEA de votre collège.

#### Éléments de la compétence

#### Critères de performance

- |  |   |
|--|---|
| <p>1. Décrire les caractéristiques de principes et de concepts associés à l'évaluation d'une compétence.</p> | <p>1.1 Identification <i>adéquate</i> des caractéristiques du concept de compétence et de certains de ses effets sur la planification de l'enseignement.</p> <p>1.2 Mise en relation <i>suffisante</i> d'une définition de l'évaluation des apprentissages avec certains principes orientant sa mise en œuvre dans le contexte d'une formation par compétences.</p> <p>1.3 Distinction <i>juste</i> des caractéristiques définissant les concepts de base en évaluation.</p> <p>1.4 Reconnaissance <i>suffisante</i> des changements qu'une formation par compétence entraîne sur le plan de l'évaluation des apprentissages.</p> |
| <p>2. Expliquer les composantes d'une stratégie générale d'évaluation d'une compétence</p>                   | <p>2.1 Expression <i>adéquate</i> de la place de l'évaluation d'une compétence dans la planification d'un cours.</p> <p>2.2 Identification <i>pertinente</i> des composantes d'une stratégie générale d'évaluation.</p> <p>2.3 Description <i>adéquate</i> des procédures d'utilisation d'outils permettant de consigner une stratégie générale d'évaluation.</p>   |

<sup>59</sup> Hermann Guy et Michel Poirier, Cours : *L'évaluation des compétences, qu'est-ce que ça change dans la planification de mes cours?*, Collèges de la région de Québec, CPE/C Performa, Université de Sherbrooke, automne 2001.

- |  |   |
|--|---|
| 3. Élaborer l'épreuve terminale d'un cours centré sur le développement d'une compétence.                         | <p>3.1 Analyse <i>pertinente</i> de la ou des cibles de formation visée dans le cours.</p> <p>3.2 Choix <i>pertinent</i> et <i>justifié</i> des objets de l'évaluation sur la base des caractéristiques d'une compétence.</p> <p>3.3 Détermination <i>suffisante</i> et <i>adéquate</i> des indicateurs et des critères d'évaluation.</p> <p>3.4 Choix <i>pertinent</i> des moyens d'évaluation au regard des principes d'une formation par compétence.</p> |
| 4. Élaborer ou réviser les instruments utilisés pour l'évaluation de la ou des compétences visées dans le cours. | <p>4.1 Utilisation <i>adéquate</i> des procédures et des règles de construction d'une grille de correction.</p> <p>4.2 Justification <i>cohérente</i> du contenu des instruments au regard des objets évalués.</p>  |
| 5. Valider les instruments d'évaluation élaborés ou révisés.   | <p>5.1 Identification adéquate des règles permettant d'assurer la validité et la fidélité des instruments d'évaluation de compétences.</p>  |

## B. La séquence des apprentissages

Établir la séquence des apprentissages de la cible de formation décrite dans la partie (A)

|  |   |
|--|---|
| <p><b>La division du cours en parties :</b></p> <p>Diviser le cours en parties et présenter une <b>vue synoptique</b> de la progression des apprentissages pour l'ensemble du cours.</p> <p><i>Exemple de format de présentation :</i></p> <p><u>Partie 1 :</u></p> <ul style="list-style-type: none"><li>— Titre de la partie de cours</li><li>— Aperçu du contenu</li><li>— Durée</li></ul> <p><u>Partie 2 :</u></p> <ul style="list-style-type: none"><li>— Titre de la partie de cours</li><li>— Aperçu du contenu</li><li>— Durée</li></ul> <p><u>Partie 3 :</u></p> <ul style="list-style-type: none"><li>— Titre de la partie de cours</li><li>— Aperçu du contenu</li><li>— Durée</li></ul> <p><u>Partie 4 :</u></p> <ul style="list-style-type: none"><li>— Titre de la partie de cours</li><li>— Aperçu du contenu</li><li>— Durée</li></ul> | <ul style="list-style-type: none"><li>— La séquence des apprentissages indique dans quel ordre ils seront effectués et dans quel ordre l'enseignement sera organisé pour favoriser le développement de la compétence.</li><li>— But : présenter la manière dont se fera la progression des apprentissages pour l'ensemble du cours.</li></ul> <p><b>Activités à réaliser</b></p> <p>En tenant compte :</p> <ul style="list-style-type: none"><li>— de la production exigée des élèves exprimée par l'énoncé de compétence,</li><li>— des éléments de compétence,</li><li>— de la situation problème ou de la tâche évaluative servant d'épreuve terminale du cours,</li><li>— de la démarche de complexification progressive,</li></ul> <p><b>déterminer les étapes</b> par lesquelles devront passer les élèves et les disposer dans l'ordre suivant le déroulement global du cours.</p> <p><i>Résultat :</i> la division du cours en parties ou en séquences d'apprentissage.</p> |
|--|---|

Les parties de cours servent de structurant pour la stratégie générale d'évaluation.



## C. Vue synoptique des parties de cours

Valider le projet produit dans la partie précédente à l'aide de ce tableau.

| <b>L'évaluation des compétences:<br/>qu'est-ce que ça change<br/>dans la planification d'un cours?<br/>15 h, 1 crédit</b>  |   |  |   |
|--|---|--|---|
| <p><b>Séquence 1</b></p> <p>La planification d'une stratégie générale d'évaluation pour un cours</p> <p><b>Concepts :</b><br/>compétence<br/>évaluation des apprentissages<br/>effets sur les pratiques<br/>composantes d'une stratégie générale</p> <p><b>Procédures :</b><br/>élaboration d'une stratégie générale</p> <p><b>Activités :</b><br/>Exercices de construction de connaissances<br/>Exercice formatif sur l'utilisation d'un instrument pour élaborer une stratégie générale</p> <p><b>Tâche 1 :</b><br/>Compléter un tableau sur la stratégie</p> <p><b>Durée :</b> 4 h</p> | <p><b>Séquence 2</b></p> <p>Les procédures d'élaboration d'un plan d'évaluation d'une compétence</p> <p><b>Concepts :</b><br/>cible de formation<br/>objet d'évaluation<br/>indicateur<br/>critère</p> <p><b>Procédures :</b><br/>analyse des tâches d'élaboration<br/>procédures d'élaboration (tâches 1-6)</p> <p><b>Activités :</b><br/>présentations et discussions<br/>modélisations</p> <p><b>Tâche2 :</b><br/>Élaborer un plan «sommaire» d'évaluation</p> <p><b>Durée :</b> 5 h</p> | <p><b>Séquence3</b></p> <p>La construction d'une grille de correction</p> <p><b>Concepts :</b><br/>moyens d'évaluation<br/>composantes d'une grille de correction<br/>validité des instruments</p> <p><b>Procédures :</b><br/>Évaluation d'un plan d'évaluation<br/>procédures d'élaboration (tâches 7-10)<br/>analyse de la pertinence de chaque objet du plan d'évaluation</p> <p><b>Activités :</b><br/>présentations et discussions<br/>modélisations</p> <p><b>Tâche 1 :</b><br/>Compléter un tableau sur la stratégie</p> <p><b>Durée :</b> 2 h 30</p> | <p><b>Séquence 4</b></p> <p>La réalisation personnelle d'un plan d'évaluation</p> <p><b>Concepts :</b><br/>composantes d'une stratégie générale d'évaluation<br/>composantes du plan d'évaluation</p> <p><b>Procédures :</b><br/>élaboration de la stratégie d'évaluation<br/>processus d'élaboration de l'activité d'évaluation sommative</p> <p><b>Activités :</b><br/>présentations et discussions<br/>rétroactions collectives et individuelles</p> <p><b>Tâche 1 :</b><br/>Élaboratin d'un plan d'évaluation final</p> <p><b>Durée :</b> 4 h</p> |

## D. Outil pour élaborer la stratégie générale d'évaluation

Remplir en inscrivant les parties de cours et les objets d'évaluation correspondant aux apprentissages essentiels.

Titre du cours : *L'évaluation des compétences, qu'est-ce que ça change dans la planification de mes cours?*

Programme : Performa

Numéro du cours : MEE-251

| Composantes de ma stratégie d'évaluation  |                            |                     |  |   |   |                                   |  |
|---|----------------------------|---------------------|--|---|---|-----------------------------------|--|
| Énoncé de la compétence (objectif terminal d'intégration) :<br>Élaborer une activité d'évaluation sommative des apprentissages attestant le développement de toutes les composantes de la ou des compétences visées dans un cours |                            |                     |  | Écrire le titre de chaque partie de cours :<br>A.<br>B.<br>C.<br>D.   |   |                                   |  |
| Partie de cours n° :  | Activité d'évaluation n° : | Moment (semaine n°) | Objets d'évaluation<br>L'activité d'évaluation porte sur quel ou quels apprentissages? | Tâche ou tâches demandées/<br><u>Instrument instruments d'évaluation/</u><br>(L'activité d'évaluation se réalise par quels moyens?) | Type d'évaluation<br>Diagnostique (D)<br>Formative (F)<br>Sommative (S) | Pondération (% de la note finale) | Évaluateur<br>Professeurs (P)<br>Élèves (E)<br>Autres (préciser) |
|   |                            |                     |  |   |   |                                   |  |

E. Corrigé : Cours : L'évaluation des compétences, qu'est-ce que ça change dans la planification de mes cours?

| Composantes de la stratégie générale d'évaluation  |               |                           |   |   |   |                                   |   |
|--|---------------|---------------------------|---|---|---|-----------------------------------|---|
| Énoncé de la compétence (objectif terminal d'intégration) : élaborer une activité d'évaluation sommative des apprentissages attestant le développement de toutes les composantes de la ou des compétences visées dans un cours |               |                           |   | Énoncés des titres (objectifs intégrateurs) de chaque partie du cours :<br>Déterminer la place et le rôle de l'évaluation des apprentissages dans la planification de l'enseignement<br>Élaborer de façon sommaire un plan d'évaluation d'une ou de compétences<br>Élaborer une grille de correction en lien avec le plan de l'évaluation<br>Valider les procédures d'élaboration du plan de l'évaluation |   |                                   |   |
| Partie de cours n° :   | Activité n° : | Moment (semaine n°)       | Objets d'évaluation<br>L'activité d'évaluation porte sur quel ou quels apprentissages?  | Tâche ou tâches demandées/<br>Instrument ou instruments d'évaluation  | Type d'évaluation<br>Diagnostic (D)<br>Formative (F)<br>Sommative (S) | Pondération (% de la note finale) | Évaluateurs<br>Professeurs (P)<br>Élèves (É)<br>Autres (préciser) |
| 1  | 1             | Mercredi<br>5 mai<br>A.M. | Représentation individuelle du concept de compétence, d'évaluation des apprentissages et de certains principes reliés à l'évaluation des apprentissages | Rétroactions à la suite d'une formulation de définitions  | D/F   | -                                 | P/É   |
|  | 2             |                           |   | Rétroactions à la suite d'un exercice sur les principes   | F   | -                                 | P/É   |
|  | 3             |                           |   | Rédaction d'une stratégie générale d'évaluation   | D   | -                                 | P/É   |
| 2-A  | 4             | Mercredi<br>5 mai<br>P.M. | Processus d'élaboration d'un plan d'évaluation  | Rétroactions pendant et après la présentation des tâches 1 à 6  | F   | -                                 | P/É   |
|  | 5             |                           |   | Rédaction d'un plan « sommaire »  | D/F   | -                                 | P/É   |
| 2-B  | 6             | Jeudi<br>6 mai<br>A.M.    | Processus d'élaboration d'un plan d'évaluation  | Rétroactions sur le travail, « plan sommaire d'évaluation »   | F   | -                                 | P   |

| Partie de cours n° : | Activité n° : | Moment (semaine n°)         | Objets d'évaluation<br>L'activité d'évaluation porte sur quel ou quels apprentissages? | Tâche ou tâches demandées/<br>Instrument ou instruments d'évaluation | Type d'évaluation<br>Diagnostique (D)<br>Formative (F)<br>Sommativ (S) | Pondération (% de la note finale) | Évaluateurs<br>Professeurs (P)<br>Élèves (É)<br>Autres (préciser) |
|----------------------|---------------|-----------------------------|--|--|--|-----------------------------------|---|
| 3                    | 7             | Jeudi<br>6 mai<br>A.M.      | Processus de choix des moyens d'évaluation   | Rétroactions pendant et après la présentation des tâches 7 et 8      | F  | -                                 | P/É   |
|                      | 8             |                             | Processus d'élaboration d'une grille de correction                                     | Rétroactions pendant et après la présentation des tâches 9 et 10     | F  | -                                 | P/É   |
| 4                    | 9             | Jeudi<br>6 mai<br>P.M.      | Élaboration d'une stratégie générale d'évaluation                                      | Rétroactions sur travail, «stratégie d'évaluation»                   | F  | -                                 | P/É   |
|                      | 10            | Vendredi<br>7 mai<br>A.M.   | Élaboration d'un plan d'évaluation pour l'épreuve terminal d'un cours                  | Rétroaction et soutien individuels sur plan en voie de réalisation   | F  | -                                 | P/É   |
|                      | 11            | Date de remise à déterminer | <b>Épreuve terminale : production d'un plan d'évaluation</b>                           | Version finale   | S  | 100 %                             | P   |

## Instrument 5.B

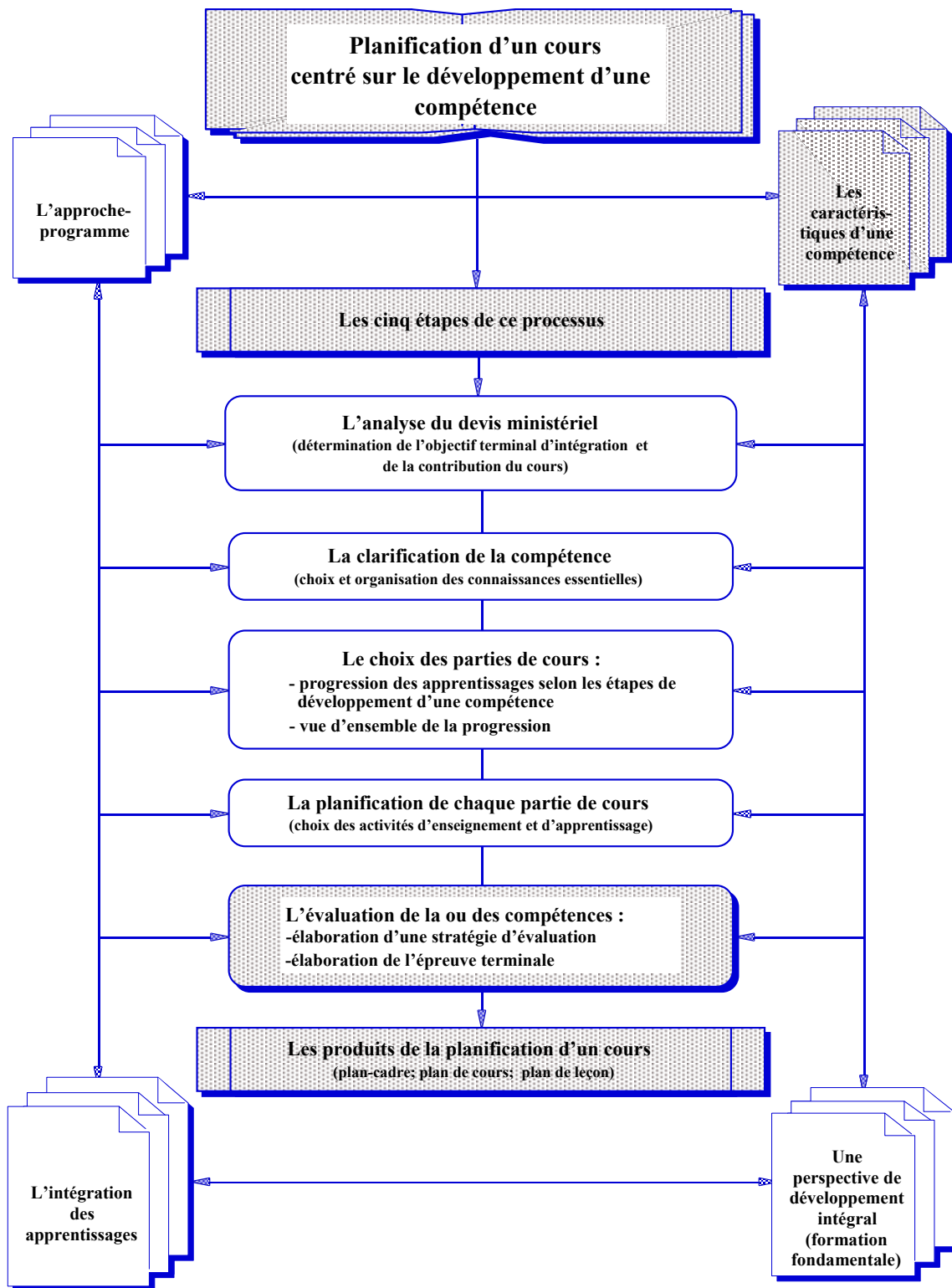
Les niveaux de planification d'un cours : du devis ministériel au plan de leçon<sup>60</sup>

|                    |  |   |   |               |  |   |
|--------------------|--|---|---|---------------|--|---|
| MACROPLANIFICATION | <b>MEQ</b>                                       | <b>élabore</b>  | <b>devis ministériel</b>  | <b>sert à</b> | <b>collège et équipe-programme</b>                   | <b>pour élaborer le programme local (devis local)</b> |
|                    | Le devis ministériel contient ou peut contenir : | Précisions administratives ministérielles<br>Buts du programme, finalités, intentions pédagogiques<br>Buts et intentions éducatives de la formation générale<br>Objectifs et standards de la formation générale et de la formation spécifique   |   |               |  |   |
| MICROPLANIFICATION | <b>Équipe-programme</b>                          | <b>élabore</b>  | <b>devis local ou description institutionnelle du programme</b> | <b>sert à</b> | <b>équipe-programme, professeurs et professeures</b> | <b>pour élaborer les cours</b>                        |
|                    | Le devis local contient principalement :         | <b>Analyse de la description ministérielle de la compétence :</b><br>Place de la compétence dans le programme de formation<br>Clarification de la compétence<br>Objectifs (énoncé et éléments de compétence)<br>Standards (contexte de réalisation et critères de performance)<br>Détermination des contenus essentiels (balises de contenus)<br><b>Plan-cadre de cours :</b><br>Place du cours dans le programme de formation<br>Orientations pédagogiques<br>Orientations au sujet de l'évaluation<br>Description sommaire de l'épreuve terminale<br>Médiagraphie pour les professeurs/professeures<br>Médiagraphie pour les élèves |   |               |  |   |

<sup>60</sup> Pierre Deshaies, Hemann Guy et Michel Poirier, « Les documents d'information selon les champs d'action des enseignants » *Recueil intégrateur, Section I : Une vision intégrée de la formation au collégial* (à paraître), Sherbrooke, regroupement des collèges Performa, 2003.

| Équipe cours ou professeur/ professeure | élabore   | plan de cours (RREC 20) | sert à | professeur/ professeure et élèves | pour planifier le cours et connaître son contenu, son déroulement et ses exigences                        |
|---|---|-------------------------|--------|-----------------------------------|---|
| Le plan de cours contient :             | <ul style="list-style-type: none"> <li>— Identification et renseignements généraux</li> <li>— Note préliminaire</li> <li>— Objectifs d'apprentissage</li> <li>— Contenu du cours, son organisation et description sommaire de chaque partie de cours</li> <li>— Indications méthodologiques</li> <li>— Modalités de participation au cours</li> <li>— Modalités d'évaluation des apprentissages</li> <li>— Ressources matérielles destinées aux élèves (médiagraphie, ...)</li> </ul> |                         |        |                                   |   |
| Professeur/ professeure                 | élabore   | plan de leçon (PIEP)    | sert à | professeur/ professeure ou élèves | pour planifier chaque leçon et en connaître les activités d'enseignement, d'apprentissage et d'évaluation |
| Le plan de leçon contient :             | <ul style="list-style-type: none"> <li>— Objectifs de la leçon</li> <li>— Activités d'enseignement et activités d'apprentissage organisées selon un processus type d'apprentissage</li> <li>— Activités d'évaluation formative et sommative</li> <li>— Ressources matérielles</li> <li>— Tâches d'étude qui suivent la leçon et sont préparatoires à la leçon suivante (accompagnées des consignes respectives)</li> <li>— Références à consulter</li> </ul>                          |                         |        |                                   |   |

## Instrument 5.C<sup>61</sup>



<sup>61</sup> Pôle de l'Est, *Processus de planification d'un cours centré sur le développement d'une compétence*, regroupement des collègues Performa, décembre 1996.





|  |  |  |
|--|--|--|
|  |  | <ul style="list-style-type: none"> <li>— Planification des soins : <ul style="list-style-type: none"> <li>○ formulation des objectifs et des interventions</li> <li>○ partenariat infirmière-client et ses proches</li> </ul> </li> <li>— Exécution de l'intervention</li> <li>— Évaluation de la démarche : <ul style="list-style-type: none"> <li>○ critères d'évaluation</li> </ul> </li> </ul> |
| Partie 3<br>17 heures<br>Examen sommatif | Se baser sur un modèle conceptuel dans l'exercice de ses fonctions (suite)                           | <ul style="list-style-type: none"> <li>— Analyse de 10 besoins fondamentaux</li> <li>— Attitudes et comportements en lien avec le modèle</li> </ul>  |
| <b>Épreuve terminale</b>                 | « Se référer à une conception de la discipline infirmière pour définir sa pratique professionnelle » | <ul style="list-style-type: none"> <li>— Intégration de l'ensemble des contenus essentiels</li> </ul>  |

Source : Département Soins infirmiers, Cégep de Rimouski, 2001.

## Instrument 5.D

### Les composantes et les outils d'une stratégie générale d'évaluation<sup>62</sup>

La stratégie générale d'évaluation concerne la planification de l'*ensemble* des activités d'évaluation des apprentissages dans le cadre d'un cours. Les décisions prises à propos des activités d'évaluation concernent les cinq composantes suivantes :

1. Les fins de l'évaluation (Pourquoi?)
2. Les évaluateurs (Qui?)
3. Les objets de l'évaluation (Quoi?)
4. Les tâches et les instruments (Comment?)
5. Les conditions de l'évaluation (Quand? Quelle fréquence? Combien?)

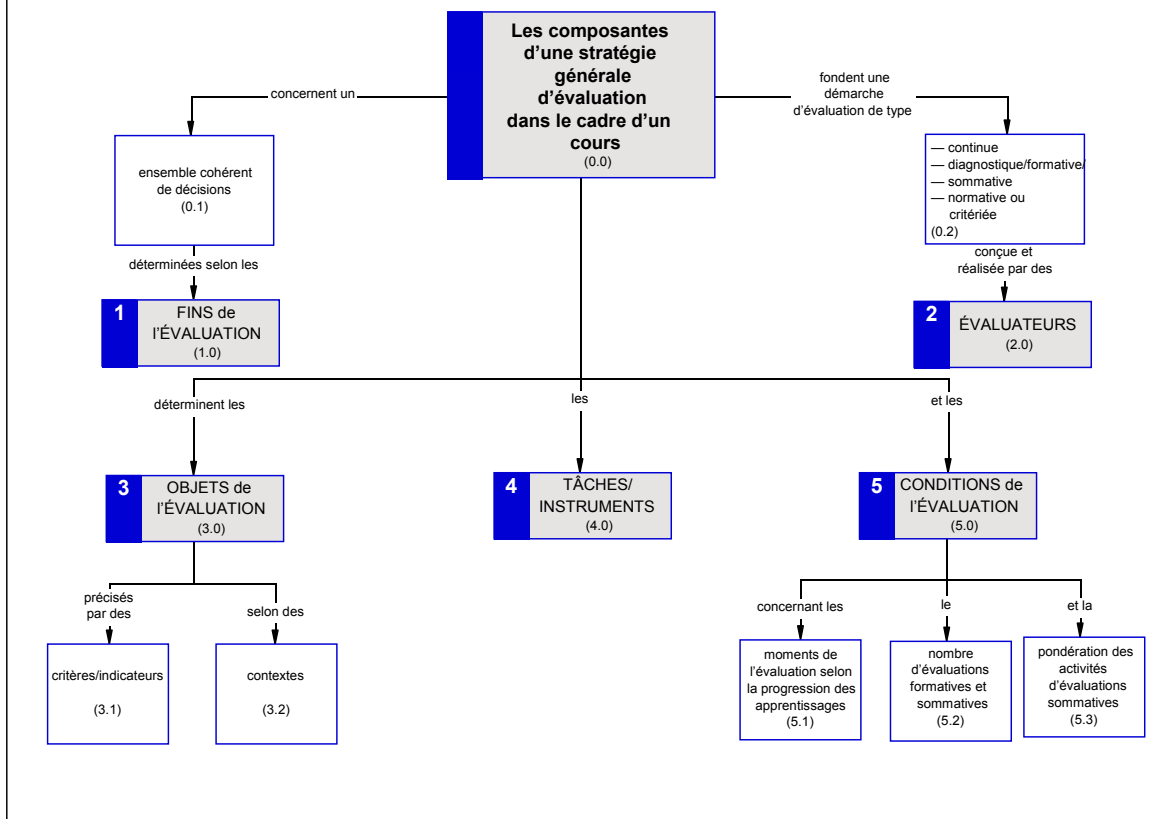
La stratégie générale d'évaluation constitue la dernière étape du processus de planification d'un cours. Elle tient compte des décisions prises au moment de l'analyse de la cible de formation et du découpage du cours en parties. La consultation de la présentation du cours (ex. : par la note préliminaire) ainsi que de la description des parties du cours (ex. : par une vue synoptique) dans le plan de cours facilitent l'établissement de la stratégie générale d'évaluation.

Le schéma suivant illustre et met en relation les principales composantes d'une stratégie générale d'évaluation nommées ci-dessus :

---

<sup>62</sup> Hermann Guy et Michel Poirier, Cours : *Évaluer une compétence*, CPE/C Performa, Université de Sherbrooke, été 2003.

## Les composantes d'une stratégie générale d'évaluation



## Les outils pour une stratégie générale d'évaluation

Les outils suivants servent à établir et à analyser le contenu d'une stratégie générale d'évaluation :

### III. Outil n° 1 : Grille pour établir une stratégie générale d'évaluation

Il s'agit d'une grille qui permet de consigner les décisions prises concernant chacune des cinq composantes de la stratégie. En fonction de chaque partie du cours, le professeur ou l'équipe de professeurs inscrit de façon concise les informations relatives aux activités d'évaluation qu'il prévoit réaliser :

- Le numéro de chaque activité prévue. Cela permettra d'établir le nombre d'activités prévues pour l'ensemble du cours;
- Le moment prévu pour réaliser chaque activité;
- Les principaux objets d'évaluation pour chaque activité<sup>63</sup>;
- La nature de la tâche ou de l'instrument d'évaluation que l'on prévoit utiliser pour évaluer un objet d'évaluation ou un groupe d'objets;
- La finalité de cette activité. Le type d'évaluation auquel correspond celle-ci;
- La pondération de cette activité par rapport à la note finale pour les activités d'évaluation sommative;
- L'identification des « agents » de l'évaluation : professeurs, élèves, autres personnes, ...

### IV. Outil n° 2 : Exemple : cours : L'évaluation des compétences, qu'est que ça change dans la planification de mes cours

Cet outil constitue un exemple d'une grille remplie et de la nature des informations que l'on peut rédiger pour chacune des composantes de la stratégie.

### V. Outil n° 3 : Questions de vérification sur les composantes d'une stratégie d'évaluation

Cet outil comme son titre l'indique permet de vérifier le contenu d'une stratégie d'évaluation élaborée pour un cours visant le développement d'une ou de plusieurs compétences. Les questions concernent chacune des composantes de la stratégie.

### VI. Outil n° 4 : Analyse des composantes d'une stratégie

Cet outil permet une analyse critique des décisions consignées à l'aide de l'outil n° 1. L'outil énonce, pour chacune des composantes de la stratégie, des caractéristiques, des décisions prises selon une perspective traditionnelle ou renouvelée de l'évaluation des apprentissages. L'enseignant ou le groupe est invité à analyser et à commenter ses décisions à l'aide de ces caractéristiques.

---

<sup>63</sup> La détermination des critères d'évaluation et des indicateurs en vue d'« opérationnaliser » ces objets d'évaluation se réalise généralement au moment de la rédaction du plan de l'évaluation (*cf.* chapitre 6) ou au cours de l'élaboration de la grille de correction. La stratégie sert à identifier tous les objets d'évaluation à évaluer dans le cadre du cours.

## Outil n° 1<sup>64</sup>

Nom : \_\_\_\_\_ Programme : \_\_\_\_\_ Titre et n° du cours : \_\_\_\_\_

| Grille pour établir les composantes d'une stratégie générale d'évaluation |                             |                     |                     |   |   |                                   |   |  |
|---|-----------------------------|---------------------|---------------------|---|---|-----------------------------------|---|--|
| Énoncé de la compétence visée ou de l'objectif terminal d'intégration :   |                             |                     |                     | Énoncés des objectifs d'apprentissage visés dans chacune des parties du cours : |   |                                   |   |  |
| Partie de cours<br>N°   | Activité d'évaluation<br>N° | Moment (semaine n°) | Objets d'évaluation | Tâches et instruments d'évaluation  | Type d'évaluation :<br>— Diagnostique (D)<br>— Formative (F)<br>— Sommative (S) | Pondération (% de la note finale) | Évaluateurs :<br>— Professeurs (P)<br>— Élèves (É)<br>— Autres (préciser) |  |
| Moment (5.1)  | Nombre (5.2)                | Moment (5.1)        | Objets (3.0)        | Tâches et instruments (4.0)   | Fins (1.0)  | Pondération (5.3)                 | Évaluateurs (2.0)   |  |
|   |                             |                     |                     |   |   |                                   |   |  |

<sup>64</sup> Hermann Guy et Michel Poirier, adapté d'un outil développé par Claude Gagnon, conseiller pédagogique, Collège de la Région de l'Amiante, 1996.

## Outil n° 2

Exemple : cours : *L'évaluation des compétences, qu'est-ce que ça change dans la planification de mes cours?*

| <b>Composantes de la stratégie générale d'évaluation</b>  |                            |                      |   |  |   |                                      |  |
|---|----------------------------|----------------------|---|--|---|--------------------------------------|--|
| Énoncé de l'objectif terminal d'intégration :<br>Élaborer une activité d'évaluation sommative des apprentissages attestant le développement de toutes les composantes de la ou des compétences visées dans un cours |                            |                      |   | Énoncés des objectifs intégrateurs de chaque partie du cours :<br>Déterminer la place et le rôle de l'évaluation des apprentissages dans la planification de l'enseignement.<br>Élaborer de façon sommaire un plan d'évaluation d'une ou de compétences.<br>Élaborer une grille de correction en lien avec le plan de l'évaluation.<br>Valider les procédures d'élaboration du plan de l'évaluation. |   |                                      |  |
| Partie de cours n° :  | Activité d'évaluation n° : | Moment (semaine n°)  | Objets d'évaluation<br>L'activité d'évaluation porte sur quel ou quels apprentissages?  | Tâche ou tâches demandées/<br>Instrument ou instruments d'évaluation   | Type d'évaluation<br>— Diagnostique (D)<br>— Formative (F)<br>— Sommative (S) | Pondération<br>(% de la note finale) | Évaluateur<br>— Professeurs (P)<br>— Élèves (É)<br>— Autres (préciser) |
| 1   | 1                          | Mercredi, 5 mai      | Représentation individuelle du concept de compétence, d'évaluation des apprentissages et de certains principes reliés à l'évaluation des apprentissages | Rétroactions à la suite d'une formulation de définitions   | D/F   | -                                    | P/É  |
|   | 2                          | A.M.                 |   | Rétroactions à la suite d'un exercice sur les principes  | F   | -                                    | P/É  |
|   | 3                          |                      |   | Rédaction d'une stratégie générale d'évaluation  | D   | -                                    | P/É  |
| 2-A   | 4                          | Mercredi, 5 mai      | Processus d'élaboration d'un plan d'évaluation  | Rétroactions pendant et après la présentation des tâches 1 à 6   | F   | -                                    | P/É  |
|   | 5                          | P.M.                 |   | Rédaction d'un plan « sommaire »   | D/F   | -                                    | P/É  |
| 2-B   | 6                          | Jeudi, 6 mai<br>A.M. | Processus d'élaboration d'un plan d'évaluation  | Rétroactions sur le travail, « plan sommaire d'évaluation »  | F   | -                                    | P  |

| Partie de cours n° : | Activité d'évaluation n° : | Moment (semaine n°)         | Objets d'évaluation<br>L'activité d'évaluation porte sur quel ou quels apprentissages? | Tâche ou tâches demandées/<br>Instrument ou instruments d'évaluation   | Type d'évaluation<br>— Diagnostique (D)<br>— Formative (F)<br>— Sommative (S) | Pondération<br>(% de la note finale) | Évaluateur<br>— Professeurs (P)<br>— Élèves (É)<br>— Autres (préciser) |
|----------------------|----------------------------|-----------------------------|--|--|---|--------------------------------------|--|
| 3                    | 7                          | Jeudi,<br>6 mai             | Processus de choix des moyens d'évaluation   | Rétroactions pendant et après la présentation des tâches 7 et 8        | F   | -                                    | P/É  |
|                      | 8                          | A.M.                        | Processus d'élaboration d'une grille de correction                                     | Rétroactions pendant et après la présentation des tâches 9 et 10       | F   | -                                    | P/É  |
| 4                    | 9                          | Jeudi,<br>6 mai<br>P.M.     | Élaboration d'une stratégie générale d'évaluation                                      | Rétroactions sur le travail,<br>« stratégie d'évaluation »             | F   | -                                    | P/É  |
|                      | 10                         | Vendredi,<br>7 mai<br>A.M.  | Élaboration d'un plan d'évaluation pour l'épreuve terminale d'un cours                 | Rétroactions et soutien individuels sur le plan en voie de réalisation | F   | -                                    | P/É  |
|                      | 11                         | Date de remise à déterminer | <b>Épreuve terminale : production d'un plan d'évaluation</b>                           | Version finale   | S   | <b>100 %</b>                         | P  |

## Outil n° 3

### Questions de vérification sur les composantes d'une stratégie générale d'évaluation<sup>65</sup>

#### **À quelles fins doit-on évaluer?**

- L'élève a-t-il reçu des rétroactions significatives sur ses performances au fur et à mesure du développement de la compétence?
- Quelle place fait-on à l'évaluation formative et à l'évaluation sommative?

#### **Par qui l'évaluation est-elle faite?**

- Par les enseignants, par des agents externes « authentiques »?
- L'élève a-t-il l'occasion de s'autoévaluer et de s'autocorriger?

#### **Sur quels objets?**

- Les connaissances sont-elles évaluées le plus possible au cours de la résolution de situations-problèmes?
- Ces connaissances couvrent-elles les divers types de connaissances (concepts, procédures, habiletés intellectuelles, techniques d'étude et d'apprentissage) nécessaires à la compétence?

#### **Selon quels critères d'évaluation?**

- Les critères d'évaluation sont-ils issus directement des critères de performance décrivant la compétence?

#### **Dans quel contexte?**

- Le contexte d'évaluation est-il celui d'une situation authentique?
- Le contexte s'inspire-t-il de plus en plus, vers la fin de la session, du contexte de réalisation décrit par le ministère?

#### **À l'aide de quels instruments?**

- Les instruments ont-ils été vérifiés sous l'angle de leur validité et de leur fidélité?

#### **Dans quelles conditions doit-on évaluer?**

- Le nombre et les moments de l'évaluation sont-ils fonction de la progression du développement de la compétence choisie au moment du découpage du cours en parties?
- Le choix des moments de l'évaluation est-il influencé par la décision de vérifier la stabilité des performances de l'élève?
- Le poids relatif des activités d'évaluation sommative est-il précisé?
- Les informations sur les objets et les conditions d'évaluation sont-elles connues de l'élève?
- L'élève a-t-il eu l'occasion de mettre en œuvre la compétence en question avant l'évaluation sommative?

<sup>65</sup> Adapté de Pôle de l'Est, *Processus de planification d'un cours centré sur le développement d'une compétence*, regroupement des collègues Performa, 1996, p. 155.



## Outil n° 4

| Analyse des composantes d'une stratégie générale d'évaluation  |  |   |   |
|--|--|---|---|
| Composantes/<br>décisions  | Selon une perspective<br>« traditionnelle »  | Selon une perspective<br>« nouvelle »   | Commentaires sur vos décisions<br>(décisions consignées à l'aide de l'outil n° 1) |
| <b>VII. 0.0- LA<br/>STRATÉGIE<br/>D'ÉVALUATION<br/>(globalement) :</b>   | ↓  | ↓   | ↓   |
| 0.1 est un ensemble cohérent de <i>décisions</i> s'appliquant à la planification des activités d'évaluation dans le cadre d'un cours | décisions prises selon :<br>— la répartition et l'étalement des contenus dans le temps<br>— le caractère continu et cumulatif des activités d'évaluation sommative   | décisions prises selon :<br>— le soutien aux apprentissages de l'élève<br>— l'attestation du niveau d'atteinte de la compétence<br>— les étapes déterminées pour le développement de la compétence                                      |   |
| 0.2 est caractérisée par une démarche d'évaluation de type :   | — continue, principalement centrée sur l'évaluation sommative<br>— diagnostique<br>— parfois formative<br>— principalement sommative<br>— normative (interprétation des résultats des élèves les uns par rapport aux autres) | — continue, principalement centrée sur l'évaluation formative<br>— diagnostique<br>— principalement formative<br>— parfois sommative<br>— critériée (interprétation des résultats des élèves par rapport à des critères de performance) |   |

| Composantes/<br>décisions                       | Selon une perspective<br>« traditionnelle »  | Selon une perspective<br>« nouvelle »  | Commentaires sur vos décisions<br>(décisions consignées à l'aide de l'outil n° 1) |
|---|--|--|---|
| <b>1.0- FINS DE<br/>L'ÉVALUATION</b>            | ↓  | ↓  | ↓   |
| (Pourquoi évaluer?)                             | Évaluation centrée sur :<br>— le classement des élèves<br>○ la sélection des élèves<br>(certification)                   | Évaluation centrée sur :<br>— le soutien à la réussite des<br>élèves (formatif)<br>— l'attestation du niveau de<br>réussite (sommatif)   |   |
| <b>2.0- ÉVALUATEURS</b>                         | ↓  | ↓  | ↓   |
| (Évaluer par qui?)<br><br>(selon quel rapport?) | — principalement les<br>professeurs ou<br>professeures<br><br>— ayant un rapport avec<br>l'élève externe et<br>« caché » | — élèves<br>— collègues<br>— population<br>— travailleurs ou travailleuses<br>de l'industrie et des<br>institutions<br>— professeurs ou professeures<br><br>— ayant un rapport avec<br>l'élève interactif et ouvert<br>— posant un jugement<br>sommatif à la fin |   |



| Composantes/<br>décisions   | Selon une perspective<br>« traditionnelle »  | Selon une perspective<br>« nouvelle »  | Commentaires sur vos décisions<br>(décisions consignées à l'aide de l'outil n° 1) |
|---|--|--|---|
| <b>3.0- LES OBJETS DE<br/>L'ÉVALUATION<br/>(suite)</b>                        | ↓  | ↓  | ↓   |
| 3.1 Critères<br>(Évaluer par rapport à<br>quoi?)                              | <ul style="list-style-type: none"> <li>— approches normatives (comparative)</li> <li>— rapport de l'élève au groupe</li> <li>— écart-type</li> <li>— cote « z »</li> </ul>                                       | <ul style="list-style-type: none"> <li>— approche critériée               <ul style="list-style-type: none"> <li>○ rapport à la performance</li> <li>○ réussite avec ou sans aide</li> <li>○ analyse de l'erreur</li> </ul> </li> </ul>              |   |
| 3.2 Contexte<br>(Comment évaluer?/<br>contexte de réalisation)                | <ul style="list-style-type: none"> <li>— décontextualisation des connaissances</li> <li>— décomposition des différents types de connaissances</li> </ul>   | <ul style="list-style-type: none"> <li>— intégration des différents savoirs</li> <li>— authenticité la plus grande possible</li> <li>— contexte simulé ou réel permettant l'identification et la résolution</li> </ul>                               |   |
| <b>4.0- TÂCHES/<br/>INSTRUMENTS</b>   | ↓  | ↓  | ↓   |
| 4.0 Types de tâches/d'instruments<br>(Comment évaluer?/<br>par quels moyens?) | de type objectif : <ul style="list-style-type: none"> <li>— choix multiples</li> <li>— phrase à compléter</li> <li>— liste de vérification</li> <li>— grille d'observation</li> <li>— réponse ouverte</li> </ul> | de type « authentique » : <ul style="list-style-type: none"> <li>— situation-problème</li> <li>— cas, simulation, rôle</li> <li>— observation</li> <li>— questionnement en cours de processus</li> <li>— examen oral</li> <li>— portfolio</li> </ul> |   |

| Composantes/<br>décisions   | Selon une perspective<br>« traditionnelle »  | Selon une perspective<br>« nouvelle »   | Commentaires sur vos décisions<br>(décisions consignées à l'aide de l'outil n° 1) |
|---|--|---|---|
| <b>5.0- CONDITIONS DE L'ÉVALUATION</b>  | ↓  | ↓   | ↓   |
| <b>5.1 Détermination des moments de l'évaluation (sommativ)</b><br>(Quand évaluer?) | selon :<br>— la quantité d'objets d'évaluation et les critères de performance<br>— le nombre de semaines prévues pour les différentes parties de contenu | — selon les étapes de développement de la ou des compétences<br>— à situer plutôt à la fin des parties du cours ou d'une séquence d'apprentissage<br>— à rendre plus fréquents vers la fin du cours                                     |   |
| <b>5.2 Nombre d'évaluations (sommatives)</b><br>(Évaluer combien de fois?)          | déterminé en fonction d'un cumul vérifiant :<br>— les acquis de connaissances<br>— l'exercice des habiletés  | déterminé par :<br>— un nombre suffisant de performances ou de tâches d'évaluation attestant la ou les compétences<br>— la stabilité de la performance au cours les tâches<br>— la généralisation de la performance au cours des tâches |   |
| <b>5.3 Pondération des évaluations (sommatives)</b>                                 | selon le cumul établi en fonction des parties du cours   | — établie pour garantir la stabilité de la ou des compétences<br>— plus importante à l'épreuve terminale du cours   |   |